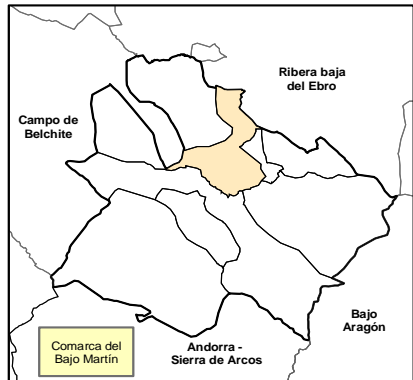
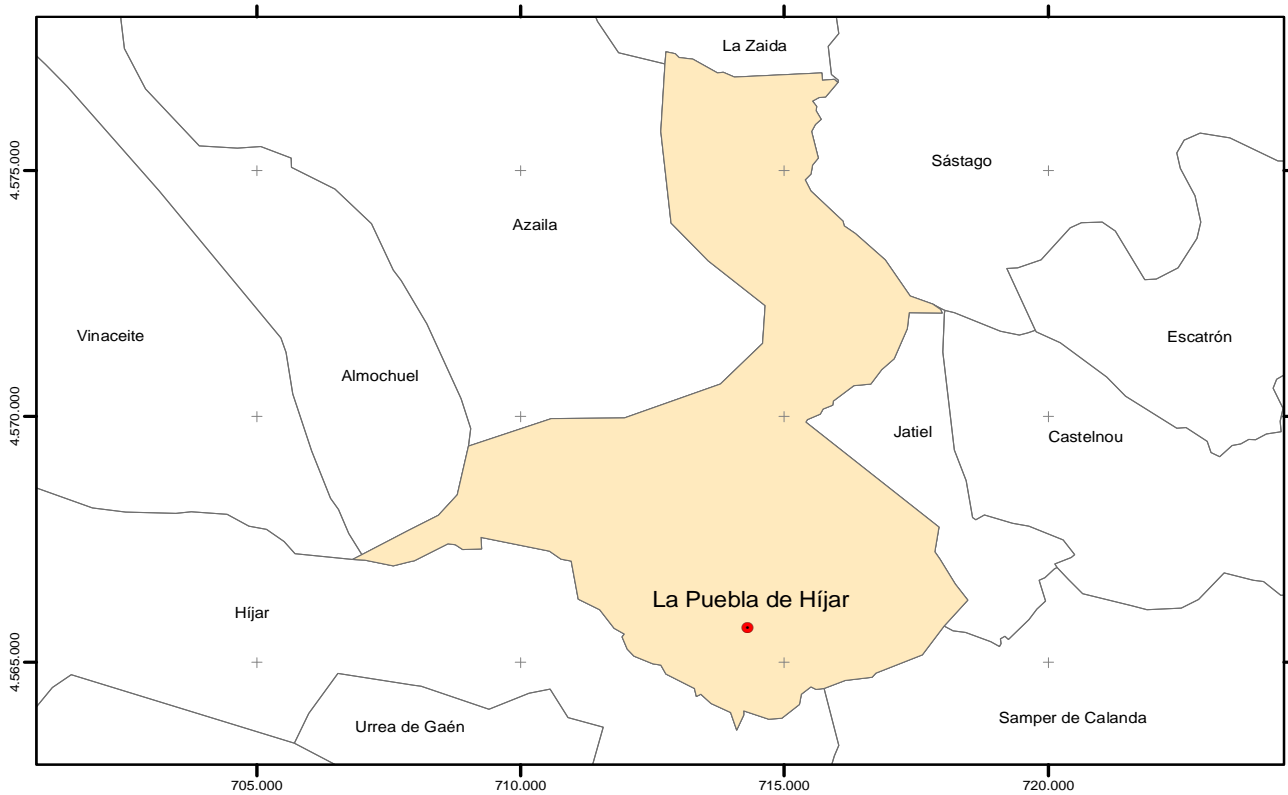


Municipio: **Puebla de Híjar (La)**



<b>Término Municipal</b>		<b>Fuente de información</b> Instituto Geográfico Nacional (IGN). Año 2003 ED 50 Coordenadas UTM Huso 30 Elipsoide Internacional Hayford 1924 Escala 1:50.000
Código INE: 44191	Número de polígonos: 1 Superficie: 60,78 Km <sup>2</sup> (*) Perímetro: 50,48 Km	
<b>Capital de municipio</b> 	Altitud: 254 (m.s.n.m.) Coordenadas UTM X = 714.250 m. Y = 4.565.750 m.	(*) Elaboración propia

## Nomenclátor

### Relación de unidades poblacionales

Clasificación	Denominación	Población
<b>1.- Municipio</b>	<b>Puebla de Híjar (La)</b>	<b>974</b>
2.- Entidad singular	Estación (La)	370
3.- Núcleo	Estación (La)	360
4.- Diseminado	*Diseminado*	10
2.- Entidad singular	Puebla de Híjar (La)	604
3.- Núcleo	Puebla de Híjar (La)	604
4.- Diseminado	*Diseminado*	0

Fuente: Nomenclator del Padrón municipal de habitantes, 1-1-2013. IAEST

## Medio ambiente

### Indicadores medioambientales

Indicador	Valor indicador	Unidad	Año	Fuente
<b>Clasificación medioambiental</b>				
Zona de clasificación del municipio	Desfavorecida		2013	Ministerio de Agricultura, Alimentación y Medio Ambiente
<b>Zonas protegidas</b>				
Lugares de importancia comunitaria (LIC) <sup>1</sup>	1	Número		Dpto. Agricultura, Ganadería y Medio Ambiente
Extensión de LIC	175,8	Hectáreas	2013	Gobierno de Aragón.
Zonas de especial protección para las aves <sup>1</sup>	0	Número		
Extensión de ZEPA	0,0	Hectáreas	2013	
Espacios naturales protegidos (ENP) <sup>1</sup>	0	Número		
Extensión de los ENP	0,0	Hectáreas	2013	
<b>Agua</b>				
Edificios con abastecimiento público de agua corriente	99,7	% edificios	2001	Censo de población y viviendas.
Habitantes equivalentes de la/s estación/es depuradora/s	9.167	Personas	2012	IAEST.
Superficie regable en relación a la SAU	67,6	% superficie	2009	Censo agrario
<b>Contaminación y ruido</b>				
Viviendas expuestas a contaminación o malos olores	16,3	% viviendas	2001	Censo de población y viviendas.
Viviendas expuestas a ruidos exteriores	1,7	% viviendas	2001	
<b>Residuos</b>				
Contenedores de vidrio	4	Número	2012	ECOVIDRIO.
Vidrio doméstico recogido	23.381	Kg	2012	ECOVIDRIO.
Kg de vidrio doméstico recogido por habitante y año	23,8	Kg/hab	2012	ECOVIDRIO, IAEST.
Contenedores de pilas	6	Número	2007	Dpto. Agricultura, Ganadería y Medio Ambiente
Pilas recogidas	53	Kg	2007	
Kg de pilas recogido por habitante y año	0,05	Kg/hab	2007	
Contenedores de papel	17	Número	2010	Dpto. Agricultura, Ganadería y Medio Ambiente
Contenedores de envases ligeros	22	Número	2010	
Kg recogidos en contenedores de envases ligeros	10.205	Kg	2010	
<b>Riesgos naturales</b>				
Incendios forestales, 2011	1	Número	2011	IAEST.
Superficie forestal afectada en incendios, 2011	2,0	Hectáreas	2011	
Incendios forestales (1995 a 2010)	17	Número	1995-2010	
Superficie forestal afectada en incendios (1995 a 2010)	9,2	Hectáreas	1995-2010	
<b>Agricultura ecológica</b>				
Superficie total inscrita en agricultura ecológica	4,6	Hectáreas	2012	Comité Aragonés de Agricultura Ecológica.
Superficie calificada en agricultura ecológica	3,5	Hectáreas	2012	
Superficie calificada en reconversión	1,1	Hectáreas	2012	
Superficie calificada en primer año en prácticas	0,0	Hectáreas	2012	

## Indicadores medioambientales

(continuación)

Indicador	Valor indicador	Unidad	Año	Fuente
Tipo de combustible usado en viviendas con calefacción				Censo de población y viviendas.
Gas	13,6	% viviendas	2001	
Electricidad	18,0	% viviendas	2001	
Petróleo o derivados	38,2	% viviendas	2001	
Madera	20,7	% viviendas	2001	
Carbón o derivados	1,7	% viviendas	2001	

## Usos del suelo

Usos	Hectáreas	%
Superficies artificiales	137,7	2,3
Zonas agrícolas	5.095,4	83,8
Zonas forestales con vegetación natural y espacios abiertos	846,8	13,9
Zonas húmedas	0,0	0,0
Superficies de agua	0,0	0,0

Fuente: Dpto. de Medio Ambiente del Gobierno de Aragón, según datos del Instituto Geográfico Nacional. Corine Land Cover 2006.

## Infraestructuras

Indicador	Valor indicador	Unidad	Año	Fuente
<b>Agua</b>				IAEST
Estaciones depuradoras de aguas residuales	1	Número	2012	
Fuentes de agua mineromedicinales	1	Número	2006	
<b>Sanidad</b>				IAEST. Fecha de referencia: diciembre-2013
Farmacias	1	Número	2013	
Consultorios	1	Número	2013	
<b>Cultura</b>				Encuesta de Bibliotecas. INE-IAEST
Bibliotecas				
Central de CCAA	0	Número	2012	
Públicas	1	Número	2012	
No especializadas	0	Número	2012	
Instituciones de enseñanza superior	0	Número	2012	
Especializadas	0	Número	2012	
<b>Sociales</b>				Guía de Recursos Sociales. Dpto. de Servicios Sociales y Familia.
Residencias para mayores	0	nº de residencias	2013	
Plazas para mayores en residencias	0	nº de plazas	2013	
Centros de día para personas mayores	1	nº de centros	2011	
Plazas en centros de día para personas mayores	25	nº de plazas	2011	
Hogares para personas mayores	0	nº de hogares	2011	
Servicios Sociales de Base y Centros Municipales de Servicios Sociales	0	nº de centros	2013	
<b>Instalaciones deportivas</b>				Censo Nacional de Instalaciones Deportivas. Consejo Superior de Deportes.
Espacios pequeños y no reglamentarios	1	nº instalaciones	2005	
Frontones	1	nº instalaciones	2005	
Pabellones polideportivos	1	nº instalaciones	2005	
Piscinas aire libre	1	nº instalaciones	2005	
Pistas polideportivas	1	nº instalaciones	2005	

## Vivienda

### Viviendas según tipo

	Viviendas
<b>Total</b>	<b>883</b>
<b>Familiares</b>	<b>883</b>
Principales	411
Convencional	411
Alojamientos	0
No principales	472
Secundarias	334
Vacías	112
Otro tipo	26
<b>Colectivas</b>	<b>0</b>

### Viviendas familiares principales según régimen de tenencia

Régimen	Viviendas
En propiedad	370
En alquiler	26
Otra forma	15

### Segunda residencia

Porcentaje de hogares que disponen de segunda residencia	21,41%
--	--------

### Viviendas convencionales según superficie útil

Superficie (m <sup>2</sup> )	Viviendas
Hasta 45 m <sup>2</sup>	1
46-60 m <sup>2</sup>	30
61-75 m <sup>2</sup>	64
76-90 m <sup>2</sup>	109
91-105 m <sup>2</sup>	91
106-120 m <sup>2</sup>	59
121-150 m <sup>2</sup>	35
Más de 150 m <sup>2</sup>	22

Fuente: Censo de población y viviendas, 2001. INE-IAEST.

## Licencias municipales de obra

### Licencias municipales de obra según tipo.

unidad: número de licencias

Año	Nueva planta			Rehabilitación en Edificios					
	Total	Total	Con demolición previa	Sin demolición	Total	Demolición parcial previa	Sin demolición	Rehabilitación en locales	Demolición total exclusivamente
2001	9	4	0	4	5	5	0	0	0
2002	5	3	0	3	2	2	0	0	0
2003	13	8	0	8	5	3	2	0	0
2004	<i>Información incompleta</i>								
2005	2	2	0	2	0	0	0	0	0
2006	12	6	0	6	5	2	3	0	1
2007	9	3	0	3	6	4	2	0	0
2008	2	2	0	2	0	0	0	0	0
2009	9	3	0	3	6	5	1	0	0
2010	10	3	0	3	6	6	0	0	1
2011	3	2	0	2	1	1	0	0	0
2012	5	1	0	1	2	2	0	0	2
2013	1	1	0	1	0	0	0	0	0

Fuente: Estadística de Licencias de Obra. Ministerio de Fomento.

### Edificios, superficie y viviendas según tipo de obra.

Año	Edificios de nueva planta			Obras de rehabilitación				Obras de demolición			
	Total	Residencial	No residencial	Total	Residencial	No residencial	Viviendas	Edificios	Viviendas	Edificios	Viviendas
2001	4	2	2	621	523	98	1	5	1	0	0
2002	3	3	0	1.072	1.072	0	3	2	1	0	0
2003	8	5	3	2.623	1.055	1.568	5	5	1	0	0
2004	3	3	0	763	763	0	3	3	0	0	0
2005	2	1	1	376	308	68	1	0	0	0	0
2006	6	4	2	1.083	916	167	4	5	4	1	1
2007	4	0	4	2.695	0	2.695	0	6	2	0	0
2008	2	2	0	300	300	0	2	0	0	0	0
2009	3	1	2	551	156	395	1	6	0	0	0
2010	3	2	1	2.360	1.722	638	11	6	0	3	1
2011	2	2	0	427	427	0	2	1	0	0	0
2012	1	0	1	132	0	132	0	2	0	2	2
2013	1	0	1	25	0	25	0	0	0	0	0

Fuente: Estadística de Licencias de Obra. Ministerio de Fomento.

## Transacciones inmobiliarias (compraventas de viviendas)

### Compraventas según antigüedad de la vivienda

Año	Total viviendas	Viviendas nuevas	Viviendas 2ª mano
2004	13	0	13
2005	17	0	17
2006	19	0	19
2007	24	0	24
2008	7	0	7
2009	12	5	7
2010	7	1	6
2011	7	0	7
2012	12	5	7
2013	5	0	5

### Compraventas según régimen de protección de la vivienda

Año	Total viviendas	Viviendas libres	Viviendas protegidas
2004	13	13	0
2005	17	17	0
2006	19	19	0
2007	24	14	10
2008	7	5	2
2009	12	9	3
2010	7	6	1
2011	7	7	0
2012	12	11	1
2013	5	5	0

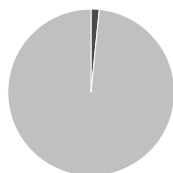
Fuente: Estadística de Transacciones Inmobiliarias. Ministerio de Fomento.

Unidad: Compraventas de viviendas elevadas a escritura pública ante notario.



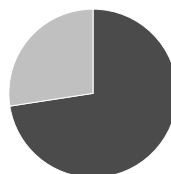
## Catastro

### Superficies catastrales



Tipo	Hectáreas	%
Urbana	100,3	1,7
Rústica	5.959,2	98,3

### Parcelas urbanas



Tipo	Hectáreas	%
Edificadas	72,6	72,4
Solares	27,7	27,6

### Suelo urbano

	Valor	%
Año última revisión	1990	
Número de titulares	1.349	
Parcelas urbanas		
Unidades	1.194	
Superficie	100,3	
Bienes inmuebles	1.312	
Valor catastral (miles de €)		
Total	28.857	
De la construcción	17.159	59,5
Del suelo	11.697	40,5
Propietarios de parcelas edificadas		
Suelo y construcción mismo propietario	955	96,1
Coproiedad	37	3,7
Otras	2	0,2

### Antigüedad de la construcción

Año de construcción	Bienes inmuebles	%
Antes de 1950	680	61,0
1950-1959	66	5,9
1960-1969	96	8,6
1970-1979	100	9,0
1980-1989	62	5,6
1990-1999	53	4,8
2000-2009	47	4,2
2010 y siguientes	1	0,1
Sin definir	10	0,9

### Suelo rústico

Año última revisión	2004
Número de titulares	1.258
Número de parcelas	4.006
Número de subparcelas	4.734
Superficie total (hectáreas)	5.959,2
Valor catastral (miles de euros)	3.637

### Impuesto de Bienes Inmuebles (I.B.I). Año 2013

	Urbana	Rústica
Número de recibos	1.312	1.093
Base imponible (miles de €)	28.857	3.637
Base liquidable (miles de €)	28.857	3.637
Cuota íntegra (€)	190.454	36.373
Cuota líquida (€)	183.082	33.945

### Parcelas urbanas según superficie

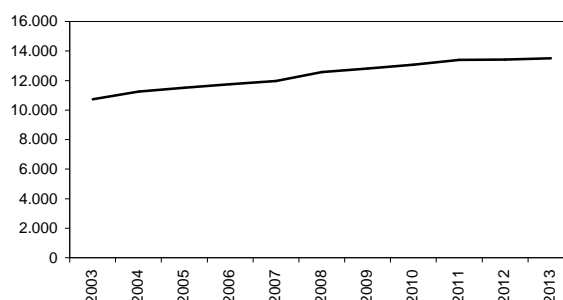
	Solares	Parcelas edificadas
Menos de 100 m <sup>2</sup>	29	414
De 100 a 500 m <sup>2</sup>	51	414
De 500 a 1.000 m <sup>2</sup>	47	89
De 1.000 a 10.000 m <sup>2</sup>	71	68
Más de 10.000 m <sup>2</sup>	2	9

### Bienes inmuebles según uso

	Bienes inmuebles	Valor total (miles de €)
Residencial	947	13.516
Otros usos		
Almacén, Estac.	33	250
Comercial	6	255
Cultural	1	
Ocio, Hostelería	1	
Industrial	107	11.464
Deportivo	4	166
Suelo vacante	208	2.483
Oficinas	0	0
Edif. Singular	2	
Religioso	3	
Espectáculos	0	0
Sanidad, Benefic.	0	0

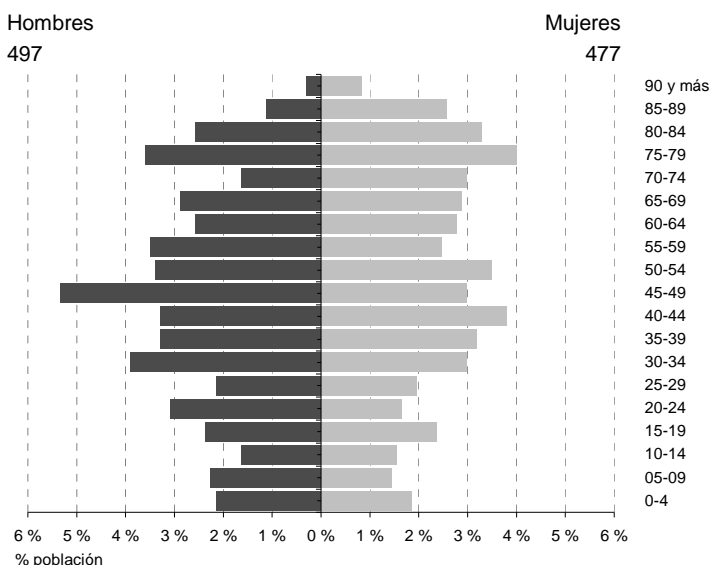
Fuente: Dirección General del Catastro. Año 2013.

### Evolución anual de la valoración catastral de los bienes residenciales (miles de €)



## Población y hogares

### Estructura de población



Indicadores demográficos	Municipio	Aragón
Población de 65 y más años	28,6%	20,2%
Edad media	48,0	43,6
Tasa global de dependencia	65,4	51,8
Tasa de feminidad	96,0	101,1
Extranjeros	8,0%	12,9%

Pobl. 65 y más (Pob.  $\geq 65$  / Pob. Total) x 100  
 TG. dependencia (Pob.  $\leq 14$  + Pob.  $\geq 65$  / Pob. de 15 a 64) x 100  
 Feminidad (Pob. Total mujeres / Pob. Total hombres) x 100  
 Extranjeros (Pob. Extranjera / Pob. Total) x 100

Fuente: Padrón municipal de habitantes a 1-1-2013. INE-IAEST.

### Evolución de la población

Evolución censal		Cifras oficiales a 1 de enero	
Año	Población	Año	Población
1900	1.921	2003	1.035
1920	2.724	2004	1.013
1930	2.849	2005	1.015
1940	2.542	2006	1.016
1950	2.738	2007	1.005
1960	2.559	2008	1.018
1970	2.118	2009	1.024
1981	1.597	2010	1.006
1991	1.247	2011	1.013
2001	1.046	2012	982
2011	988	2013	974

Fuentes para evolución censal: Censos de población de 1900 a 2011. Se ha recalculado la población según la estructura territorial del municipio en 2011.

Fuente para poblaciones oficiales: Padrón municipal de habitantes a 1 de enero de cada año.

### Extranjeros según nacionalidad.

	Extranjeros	%	Nacionalidades más frecuentes	
<b>Total</b>	<b>78</b>	<b>100,0</b>		
<b>Europa</b>	<b>38</b>	<b>48,7</b>	Rumanía	28
UE27	37	47,4	Marruecos	21
Resto de Europa	1	1,3	Portugal	9
<b>Africa</b>	<b>27</b>	<b>34,6</b>	Cabo Verde	4
Magreb	22	28,2	Brasil	4
Resto de África	5	6,4		
<b>América</b>	<b>13</b>	<b>16,7</b>		
América del Norte	0	0,0		
Resto de América	13	16,7		
<b>Asia</b>	<b>0</b>	<b>0,0</b>		
<b>Oceanía</b>	<b>0</b>	<b>0,0</b>		
<b>Apátridas, no consta</b>	<b>0</b>	<b>0,0</b>		

Fuente: Padrón municipal de habitantes a 1-1-2013. INE-IAEST

### Estructura de los hogares

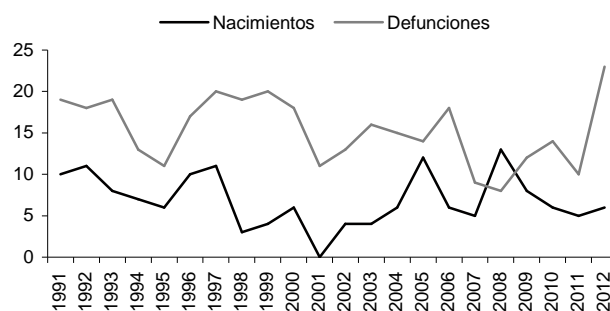
	Hogares
<b>Total</b>	<b>411</b>
<b>Un adulto</b>	<b>106</b>
Una mujer de 16 a 64 años	14
Un hombre de 16 a 64 años	20
Una mujer de 65 o más años	48
Un hombre de 65 o más años	20
Una mujer adulta con uno o más menores	2
Un hombre adulto con uno o más menores	2
<b>Dos adultos</b>	<b>175</b>
Dos adultos de 16 a 64 años, sin menores	32
Uno al menos de 65 años o más, sin menores	92
Dos adultos y un menor	27
Dos adultos y dos menores	19
Dos adultos y tres o más menores	5
<b>Tres adultos</b>	<b>67</b>
Dos adultos de 35 años o más, uno de 16 a 34 años, sin menores	27
Dos adultos de 35 años o más, uno de 16 a 34 años y un menor	7
Dos adultos de 35 años o más, uno de 16 a 34 y dos o más menores	1
Otro hogar de tres adultos, con o sin menores	32
<b>Cuatro adultos</b>	<b>44</b>
Dos adultos de 35 años o más, dos de 16 a 34 años, sin menores	22
Dos adultos de 35 años o más, dos de 16 a 34 años y un menor	2
Dos adultos de 35 años o más, dos de 16 a 34 años y dos o más menores	1
Otro hogar de cuatro adultos, con o sin menores	19
<b>Cinco o más adultos</b>	<b>19</b>
Cinco o más adultos, con o sin menores	19

Fuente: Censos de población y viviendas, 2001. INE-IAEST.

## Movimiento natural de la población

### Evolución

	1991	1998	2005	2012
Nacimientos	10	3	12	6
Defunciones	19	19	14	23
Crecimiento vegetativo	-9	-16	-2	-17
Matrimonios	3	1	5	2
Inmigraciones	24	27	39	38
Emigraciones	10	23	38	33
Saldo migratorio	14	4	1	5



### Tasas

Promedios quinquenales

	Municipio			Aragón		
	1998-2002	2003-2007	2008-2012	1998-2002	2003-2007	2008-2012
Tasa bruta de natalidad (‰)	3,2	6,4	7,6	8,2	9,3	9,6
Tasa bruta de mortalidad (‰)	15,1	14,0	13,5	10,7	10,5	10,0
Tasa bruta de nupcialidad (‰)	2,2	3,1	1,6	4,8	4,4	3,5

Fuente: Movimiento natural de población. INE-IAEST.

Tasa bruta de natalidad = Número de nacimientos por cada mil habitantes.

Tasa bruta de mortalidad = Número de muertes por cada mil habitantes.

Tasa bruta de nupcialidad = Número de matrimonios por cada mil habitantes.

## Movilidad

### Trabajadores y estudiantes, según lugar de trabajo o estudio.

Descripción	Trabajadores		Estudiantes	
	Personas	%	Personas	%
<b>Total</b>	<b>377</b>	<b>100,0</b>	<b>47</b>	<b>100,0</b>
En su propio domicilio	30	8,0	0	0,0
En varios municipios (viajante, conductor,)	13	3,4	0	0,0
En el mismo municipio en que reside	224	59,4	1	2,1
En otro municipio	107	28,4	46	97,9
En otro país	3	0,8	0	0,0

### Trabajadores. Principales destinos.

Municipio destino	Personas
Zaragoza	48
Híjar	9
Alcañiz	8
Azaila	6
Belchite	4
Samper de Calanda	4
Barcelona	3
Sástago	3

### Estudiantes. Principales destinos.

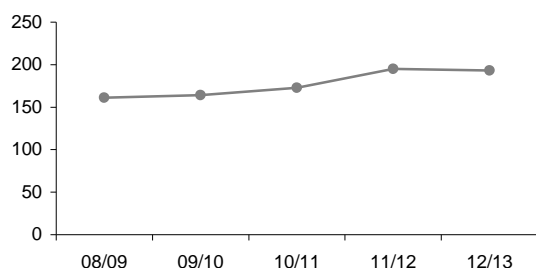
Municipio destino	Personas
Zaragoza	24
Alcañiz	12
Huesca	4
Híjar	3
Teruel	2
Calatayud	1

Fuente: Censos de población y viviendas. 2001.

## Enseñanza no universitaria

Curso 2012/13 por titularidad	Total	Pública	Privada	Alumnado extranjero por curso				
				08/09	09/10	10/11	11/12	12/13
Centros	2	2	0	% de alumnado extranjero sobre total de alumnos				
Profesores	24	24	0	14,9%	14,0%	14,5%	12,3%	10,4%
Alumnos	193	193	0					

### Evolución del total de alumnos matriculados



### Nivel de enseñanza. Curso 2012/13

	Centros que imparten la enseñanza	Alumnado matriculado
E. Infantil (0-3 años)	1	8
E. Infantil (3-6 años)	1	67
E. Primaria	1	118
ESO	0	0
Bachillerato	0	0
Ciclos F grado medio	0	0
Ciclos F grado superior	0	0
PCPI <sup>1</sup>	0	0
Educación Especial	0	0

Fuente: Estadística de la enseñanza no universitaria. IAEST.

<sup>1</sup> Programas de Cualificación Profesional Inicial

## Mercado de trabajo

### Afiliaciones a la Seguridad Social

Unidad: media anual

#### Afiliaciones por sector de actividad. Todos los regímenes

	2010		2011		2012		2013	
	Afiliaciones	%	Afiliaciones	%	Afiliaciones	%	Afiliaciones	%
<b>Total</b>	<b>789</b>	<b>100,0</b>	<b>560</b>	<b>100,0</b>	<b>501</b>	<b>100,0</b>	<b>505</b>	<b>100,0</b>
Agricultura	44	5,6	43	7,7	43	8,6	45	8,9
Industria	579	73,4	359	64,1	305	60,9	302	59,8
Construcción	46	5,8	37	6,6	35	7,0	29	5,7
Servicios	120	15,2	121	21,6	118	23,6	129	25,5
Sin clasificar	0	0,0	0	0,0	0	0,0	0	0,0

En el año 2012 los regímenes especiales de Empleados del hogar y Trabajadores Agrarios por cuenta ajena, se han integrado dentro del régimen general como sistemas especiales).

#### Trabajadores por cuenta propia (R.E.T.A.) según sector de actividad

	2010		2011		2012		2013	
	Personas	%	Personas	%	Personas	%	Personas	%
<b>Total</b>	<b>98</b>	<b>100,0</b>	<b>97</b>	<b>100,0</b>	<b>98</b>	<b>100,0</b>	<b>94</b>	<b>100,0</b>
Agricultura	29	29,6	28	28,9	26	26,5	26	27,7
Industria	14	14,3	13	13,4	13	13,3	11	11,7
Construcción	21	21,4	17	17,5	17	17,3	16	17,0
Servicios	34	34,7	39	40,2	42	42,9	41	43,6

Fuente: Tesorería General de la Seguridad Social. Explotación: Instituto Aragonés de Estadística (IAEST).

## Afiliaciones a nivel división de CNAE-09. Año 2013

Unidad: Media anual

Código	Descripción	Afiliaciones
01	Agricultura, ganadería, caza y servicios relacionados con las mismas	45
02	Silvicultura y explotación forestal	0
03	Pesca y acuicultura	0
05	Extracción de antracita, hulla y lignito	0
06	Extracción de crudo de petróleo y gas natural	0
07	Extracción de minerales metálicos	0
08	Otras industrias extractivas	2
09	Actividades de apoyo a las industrias extractivas	0
10	Industria de la alimentación	14
11	Fabricación de bebidas	0
12	Industria del tabaco	0
13	Industria textil	0
14	Confección de prendas de vestir	0
15	Industria del cuero y del calzado	0
16	Industria de la madera y del corcho, excepto muebles; cestería y espartería	1
17	Industria del papel	0
18	Artes gráficas y reproducción de soportes grabados	0
19	Coquerías y refino de petróleo	0
20	Industria química	1
21	Fabricación de productos farmacéuticos	0
22	Fabricación de productos de caucho y plásticos	19
23	Fabricación de otros productos minerales no metálicos	230
24	Metalurgia; fabricación de productos de hierro, acero y ferroaleaciones	0
25	Fabricación de productos metálicos, excepto maquinaria y equipo	23
26	Fabricación de productos informáticos, electrónicos y ópticos	0
27	Fabricación de material y equipo eléctrico	9
28	Fabricación de maquinaria y equipo n.c.o.p.	0
29	Fabricación de vehículos de motor, remolques y semirremolques	0
30	Fabricación de otro material de transporte	0
31	Fabricación de muebles	0
32	Otras industrias manufactureras	0
33	Reparación e instalación de maquinaria y equipo	0
35	Suministro de energía eléctrica, gas, vapor y aire acondicionado	0
36	Captación, depuración y distribución de agua	3
37	Recogida y tratamiento de aguas residuales	0
38	Recogida, tratamiento y eliminación de residuos; valorización	0
39	Actividades de descontaminación y otros servicios de gestión de residuos	0
41	Construcción de edificios	11
42	Ingeniería civil	2
43	Actividades de construcción especializada	16
45	Venta y reparación de vehículos de motor y motocicletas	8
46	Comercio al por mayor e intermediarios del comercio, excepto de vehículos de motor y motocicletas	9
47	Comercio al por menor, excepto de vehículos de motor y motocicletas	22
49	Transporte terrestre y por tubería	37
50	Transporte marítimo y por vías navegables interiores	0
51	Transporte aéreo	0
52	Almacenamiento y actividades anexas al transporte	0
53	Actividades postales y de correos	0
55	Servicios de alojamiento	0
56	Servicios de comidas y bebidas	18
58	Edición	0
59	Actividades cinematográficas, de vídeo y de programas de televisión, grabación de sonido y edición musical	0
60	Actividades de programación y emisión de radio y televisión	0
61	Telecomunicaciones	0
62	Programación, consultoría y otras actividades relacionadas con la informática	0
63	Servicios de información	0

## Afiliaciones a nivel división de CNAE-09. Año 2013

Unidad: Media anual

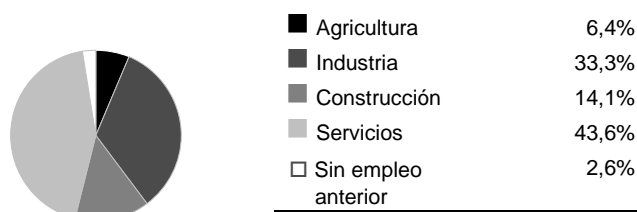
Código	Descripción	Afiliaciones
64	Servicios financieros, excepto seguros y fondos de pensiones	0
65	Seguros, reaseguros y fondos de pensiones, excepto Seguridad Social obligatoria	0
66	Actividades auxiliares a los servicios financieros y a los seguros	1
68	Actividades inmobiliarias	0
69	Actividades jurídicas y de contabilidad	1
70	Actividades de las sedes centrales; actividades de consultoría de gestión empresarial	0
71	Servicios técnicos de arquitectura e ingeniería; ensayos y análisis técnicos	0
72	Investigación y desarrollo	0
73	Publicidad y estudios de mercado	0
74	Otras actividades profesionales, científicas y técnicas	0
75	Actividades veterinarias	0
77	Actividades de alquiler	0
78	Actividades relacionadas con el empleo	0
79	Actividades de agencias de viajes, operadores turísticos, servicios de reservas y actividades relacionadas con los mismos	2
80	Actividades de seguridad e investigación	0
81	Servicios a edificios y actividades de jardinería	1
82	Actividades administrativas de oficina y otras actividades auxiliares a las empresas	0
84	Administración Pública y defensa; Seguridad Social obligatoria	16
85	Educación	1
86	Actividades sanitarias	0
87	Asistencia en establecimientos residenciales	0
88	Actividades de servicios sociales sin alojamiento	0
90	Actividades de creación, artísticas y espectáculos	0
91	Actividades de bibliotecas, archivos, museos y otras actividades culturales	0
92	Actividades de juegos de azar y apuestas	0
93	Actividades deportivas, recreativas y de entretenimiento	0
94	Actividades asociativas	1
95	Reparación de ordenadores, efectos personales y artículos de uso doméstico	1
96	Otros servicios personales	5
97	Actividades de los hogares como empleadores de personal doméstico	9
98	Actividades de los hogares como productores de bienes y servicios para uso propio	0
99	Actividades de organizaciones y organismos extraterritoriales	0

Fuente: Tesorería General de la Seguridad Social. Explotación: Instituto Aragonés de Estadística (IAEST).

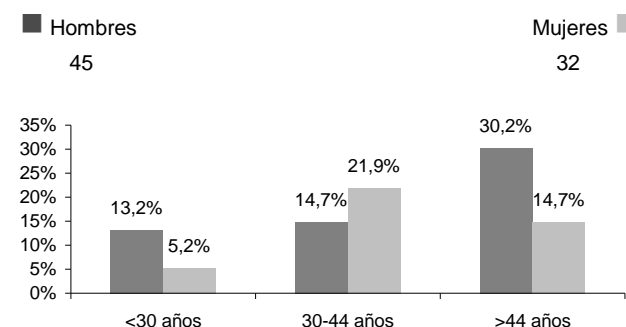
## Paro registrado

Unidad: media anual de demandantes parados

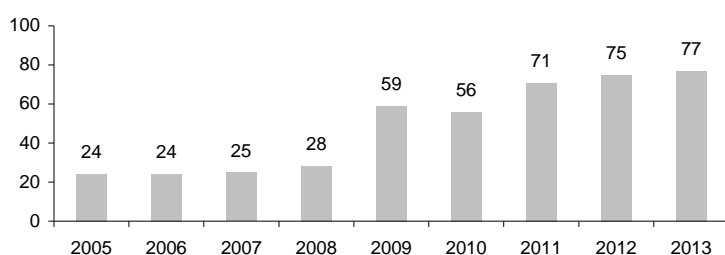
### Demandantes según sector de actividad. Año 2013



### Demandantes parados según sexo y edad. Año 2013.



### Evolución de la media anual de demandantes parados



Fuente: Instituto Aragonés de Empleo. Explotación: Instituto Aragonés de Estadística

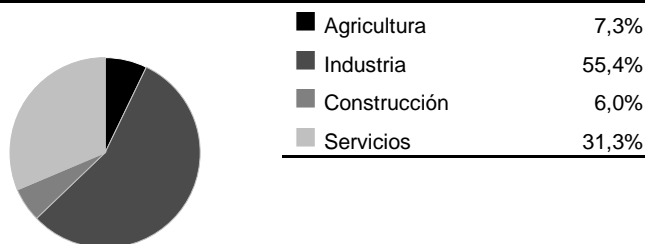
### Ranking de las ocupaciones más demandadas. Año 2013

Ocupación	Nº Demandantes
Peones de las industrias manufactureras	26
Peones de la construcción de edificios	19
Vendedores en tiendas y almacenes	17
Personal de limpieza de oficinas, hoteles y otros establecimientos similares	16
Encofradores y operarios de puesta en obra de hormigón	14
Peones de obras públicas	14
Peones agrícolas en huertas, invernaderos, viveros y jardines	14
Soldadores y oxicortadores	12
Peones forestales y de la caza	9
Camareros asalariados	9

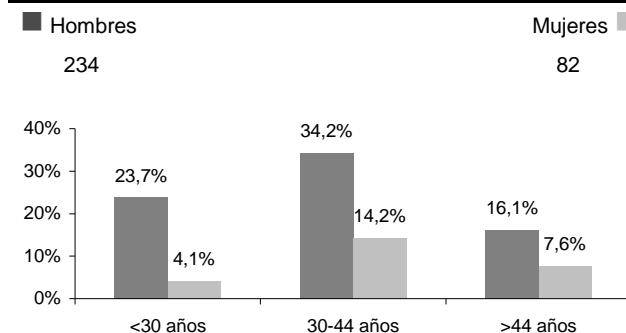
## Contratos

Unidad: Total anual de contratos registrados

### Contratos según sector de actividad. Año 2013



### Contratos según sexo y edad. Año 2013



Fuente: Instituto Aragonés de Empleo. Explotación: Instituto Aragonés de Estadística

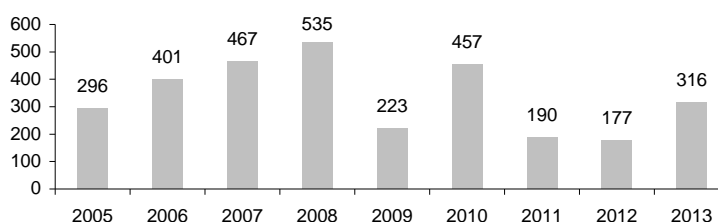
## Contratos

Unidad: Total anual de contratos registrados

Según modalidad de los contratos. Año 2013

	Nº contratos	Porcentaje
<b>Total</b>	<b>316</b>	<b>100,0</b>
Indefinidos	24	7,6
Temporales	292	92,4

Evolución del total de contratos anual



Ranking de ocupaciones más contratadas. Año 2013

Ocupación	Nº de contratos
Operadores de maquinaria para fabricar productos derivados de minerales no metálicos	43
Encofradores y operarios de puesta en obra de hormigón	28
Albañiles	20
Conductores asalariados de camiones	20
Conductores asalariados de automóviles, taxis y furgonetas	13
Soldadores y oxicortadores	12
Peones de la construcción de edificios	10
Personal de limpieza de oficinas, hoteles y otros establecimientos similares	9
Otro personal de limpieza	9
Trabajadores de los cuidados personales a domicilio	9

Fuente: Instituto Aragonés de Empleo. Explotación: Instituto Aragonés de Estadística

## Salarios, pensiones y prestaciones por desempleo.

Unidad: nº de percepciones y euros

### Salarios

Año	Percepciones	Total retribuciones	Salario medio por percepción
2002	423	4.275.251	10.107,0
2003	431	4.173.957	9.684,4
2004	444	4.640.483	10.451,5
2005	446	4.546.415	10.193,8
2006	457	4.466.542	9.773,6
2007	458	4.918.374	10.738,8
2008	447	5.382.338	12.041,0
2009	401	4.956.536	12.360,4
2010	378	4.979.045	13.172,1

### Pensiones

Año	Percepciones	Total retribuciones	Pensión media por percepción
2002	321	2.086.370	6.499,6
2003	321	2.406.971	7.498,4
2004	313	2.185.106	6.981,2
2005	313	2.355.166	7.524,5
2006	320	2.569.382	8.029,3
2007	314	2.604.643	8.295,0
2008	329	2.907.273	8.836,7
2009	314	2.865.877	9.127,0
2010	326	3.057.597	9.379,0

### Prestaciones por desempleo

Año	Perceptores	Total retribuciones	Retribución media por perceptor
2002	41	92.253	2.250,1
2003	50	112.849	2.257,0
2004	41	90.123	2.198,1
2005	54	136.806	2.533,4
2006	55	176.873	3.215,9
2007	64	203.752	3.183,6
2008	69	206.737	2.996,2
2009	97	416.273	4.291,0
2010	100	401.411	4.014,0

Fuente: Agencia Tributaria

ND: Valores inferiores al mínimo considerando por la Agencia Tributaria como suficiente y necesario para salvaguardar el secreto y la confidencialidad de los contribuyentes.



## Economía

### Agricultura

Tipo de explotaciones	Número de explotaciones	Indicadores	
Total	86	Superficie agraria utilizada (SAU) (hectáreas)	4.108,5
Agrícolas	55	% de SAU sobre superficie total del municipio	67,6
Ganaderas	5	% explotaciones cuyo titular es persona física	82,6
Agricultura y ganadería	26	Producción estándar total (miles de €)	5.318

Explotaciones según superficie	Número	Superficie agrícola según tipo de cultivo (Ha)			
		Total	Secano	Regadío	
Nº explotaciones sin tierras	7	Cereales para grano	1.425,8	989,7	436,1
Nº explotaciones de menos de 5 has	28	Leguminosas para grano	0,0	0,0	0,0
Nº explotaciones de 5 a 50 has.	27	Patata	0,3	0,2	0,1
Nº explotaciones de 50 has o más	24	Cultivos industriales	1,9	1,0	0,9
		Cultivos forrajeros	236,7	178,7	58,0
		Hortalizas, melones y fresas	1,8	0,0	1,8
		Flores, plantas ornamentales	0,0	0,0	0,0
		Semillas y plántulas	0,0	0,0	0,0
		Frutales	66,6	58,6	8,0
		Olivar	97,7	12,1	85,6
		Viñedo	0,0	0,0	0,0
		Barbechos	1.028,8	-	-

Producción ecológica		Unidades de trabajo	UTA
Agricultura ecológica		Unidades de trabajo total	63
Número de explotaciones	1	Unidades de trabajo que son asalariados	24
Superficie (Ha)	7,6	Unidades de trabajo que son mano de obra familiar	39
Ganadería ecológica			
Número de explotaciones	0		

Fuente: Censo agrario, 2009. INE-IAEST.

### Oferta turística

	Establecimientos	Plazas
Hoteles, hostales y similares	2	80
Viviendas de turismo rural	0	0
Campings	0	0
Apartamentos turísticos	0	0

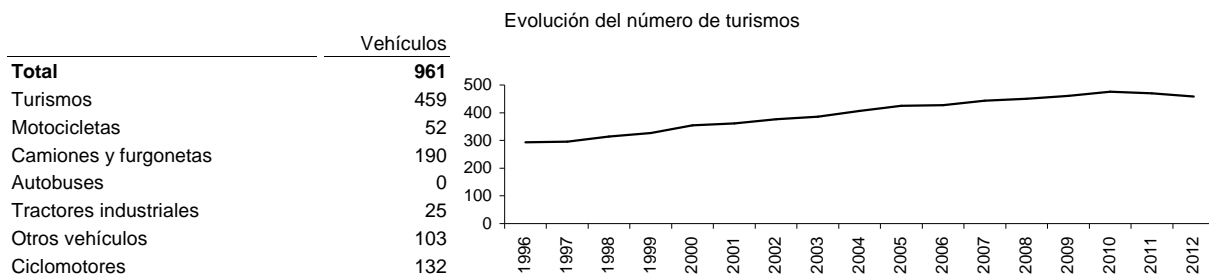
Fuente: IAEST, 2011.

### Entidades de depósito. Oficinas

Establecimientos	Número
Total oficinas	3
Ratios	
Habitantes por oficina	327
Oficinas por km <sup>2</sup>	0,05

Fuente: IAEST según Centro de Cooperación Interbancaria. Oficinas a diciembre de 2011.

## Parque de vehículos. Año 2012



Fuente: Dirección General de Tráfico.

## Antigüedad del Parque de vehículos. Año 2012

Año de matriculación	Total vehículos	Remolques y semirremolques						
		Turismos	Autobuses	Motocicletas	Camiones y furgonetas	Tractores	Otros vehículos	
Antes de 1996	225	97	0	31	53	33	6	5
1996 a 2000	152	100	0	3	28	12	7	2
2001	35	25	0	0	8	0	0	2
2002	39	28	0	0	10	0	1	0
2003	45	25	0	0	13	5	1	1
2004	35	17	0	2	7	2	0	7
2005	56	35	0	1	16	2	0	2
2006	58	25	0	2	14	11	5	1
2007	65	31	0	3	21	8	0	2
2008	34	20	0	3	7	3	1	0
2009	30	23	0	1	6	0	0	0
2010	27	18	0	2	4	2	1	0
2011	14	6	0	2	2	1	2	1
2012	14	9	0	2	1	1	1	0

Fuente: Instituto Aragonés de Estadística (IAEST) a partir de datos de la Dirección General de Tráfico.

## Licencias de transporte. Año 2013

Tipo	Código	Número de licencias
Operaciones de transporte	OT	0
Transporte de viajeros nacionales servicio público	VD-N	0
Ambulancias nacionales servicio público	VS-N	0
Licencias taxi	VT-N	2
Transporte mercancías ligeras nacionales servicio público	MDL-N	1
Transporte mercancías pesadas nacionales servicio público	MDP-N	24
Transporte mercancías propias nacional	MPC-N	10
Transporte privado de viajeros nacional	VPC-N	0
Transporte de alquiler con conductor nacional	VTC-N	0
Transporte mercancías ligeras nacional servicio público autorizado por empresa	MDLE-N	1
Transporte mercancías pesadas nacional servicio público autorizado por empresa	MDPE-N	7
Transporte mercancías propias nacional autorizado por empresa	MPCE-N	7
Transporte privado ambulancias nacional	VSPC-N	0
Transporte público viajeros en autobús	VD	0
Servicio público nacional mixto-Mercancías y viajeros	XD-N	0
Servicio público mixto-Mercancías y viajeros	XD	0

Fuente: Dirección General de Transportes y Planificación de Infraestructuras. Gobierno de Aragón.

## Estructura productiva y renta

### Tramos de renta disponible bruta.

**Años 2008 a 2011**

Renta disponible bruta per cápita	Municipio	Aragón
2008	4	7
2009	4	7
2010	4	7
2011	4	7

Fuente: Instituto Aragonés de Estadística (IAEST).

\*Tramos:

- 1: Renta disponible per cápita < 6.000 euros
- 2: 6.000 euros < Renta disponible per cápita < 8.000 euros
- 3: 8.000 euros < Renta disponible per cápita < 10.000 euros
- 4: 10.000 euros < Renta disponible per cápita < 12.000 euros
- 5: 12.000 euros < Renta disponible per cápita < 14.000 euros
- 6: 14.000 euros < Renta disponible per cápita < 16.000 euros
- 7: Renta disponible per cápita > 16.000 euros

## Resultados electorales

### Elecciones municipales, 2011.

Participación	Votos	%
Electores	830	
Votantes	683	82,3%
Abstenciones	147	17,7%
Votos blancos	9	
Votos nulos	5	

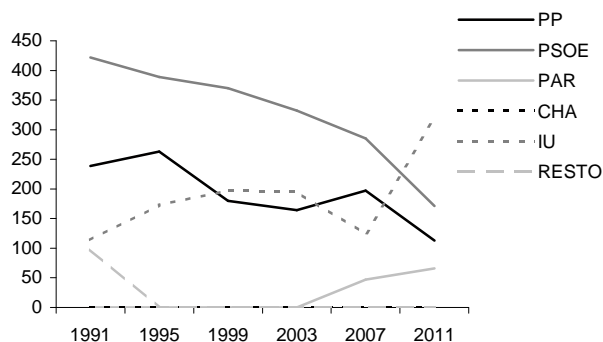
Candidaturas	Votos	%	Concejales
IU	319	47,7%	5
PSOE	171	25,6%	2
PP	113	16,9%	1
PAR	66	9,9%	1

### Elecciones a Cortes de Aragón, 2011.

Participación	Votos	%
Electores	819	
Votantes	675	82,4%
Abstenciones	144	17,6%
Votos blancos	9	
Votos nulos	5	

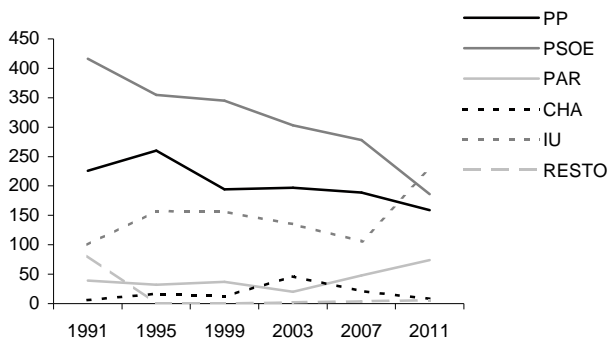
Candidaturas	Votos	%
IU	228	34,5%
PSOE	186	28,1%
PP	159	24,1%
PAR	74	11,2%
CHA	8	1,2%
ECOLO	4	0,6%
COMP CON ARAGON	1	0,2%
UPyD	1	0,2%
PACMA	0	0,0%
F.I.A.	0	0,0%
UCE	0	0,0%
TA	0	0,0%

Evolución votos a candidaturas. Elecciones municipales.



Fuente: Ministerio del Interior.

Evolución votos a candidaturas. Elecciones a Cortes de Aragón.



Fuente: Gobierno de Aragón.

## Elecciones al congreso de los diputados, 2011.

Participación	Votos	%
Electores	806	
Votantes	602	74,7%
Abstenciones	204	25,3%
Votos blancos	6	
Votos nulos	8	

Candidaturas	Votos	%
PP-PAR	239	40,6%
PSOE	213	36,2%
CHA-IU	119	20,2%
UPyD	7	1,2%
EQUO	-	-
PACMA	1	0,2%
Eb	1	0,2%
PCPE	-	-
PUM+J	3	0,5%
PIRATA	3	0,5%
UCE	2	0,3%
DeC	-	-
PH	-	-
P-LIB	-	-
SXT	0	0,0%

Fuente: Ministerio del Interior.

## Presupuestos de entidades locales. Presupuesto municipal

	Presupuestos (€)			Liquidaciones de presupuestos (€)		
	2010	2011	2012	2009	2010	2011
Estado de la información	C	C	N	C	C	C
<b>INGRESOS</b>						
<b>Total ingresos</b>	<b>1.308.800</b>	<b>1.133.469</b>	-	<b>1.648.176</b>	<b>1.387.085</b>	<b>1.106.292</b>
Impuestos directos	295.000	294.000	-	272.874	296.313	286.138
Impuestos indirectos	86.500	20.000	-	197.893	15.951	24.441
Tasas y otros ingresos	415.300	378.000	-	368.758	378.051	324.296
Transferencias corrientes	299.500	229.880	-	307.986	274.868	252.301
Ingresos patrimoniales	16.000	15.900	-	18.935	13.354	14.231
Enajenación inversiones reales	0	94.650	-	1.638	0	94.650
Transferencias de capital	196.500	101.039	-	480.093	408.548	110.235
Activos financieros	0	0	-	0	0	0
Pasivos financieros	0	0	-	0	0	0
<b>GASTOS</b>						
<b>Total gastos</b>	<b>1.308.800</b>	<b>1.133.469</b>	-	<b>1.671.780</b>	<b>1.346.910</b>	<b>1.013.119</b>
<b>Clasificación por capítulos</b>						
Gastos de personal	309.310	310.066	-	299.215	300.084	312.238
Gastos en bienes corrientes y servicios	353.600	362.164	-	383.697	356.855	333.957
Gastos financieros	8.900	2.900	-	6.622	1.977	1.851
Transferencias corrientes	205.300	196.300	-	201.286	119.464	158.678
Inversiones reales	403.690	247.439	-	754.326	540.731	192.094
Transferencias de capital	0	0	-	0	0	0
Activos financieros	0	0	-	0	0	0
Pasivos financieros	28.000	14.600	-	26.633	27.801	14.301
<b>Clasificación por áreas de gasto</b>						
Deuda Pública	0	0	-	-	0	0
Servicios públicos básicos	0	121.355	-	-	253.296	109.587
Actuaciones de protección y promoción social	86.950	76.600	-	-	78.259	76.047
Produc. bienes públicos de carácter preferente	100	124.200	-	-	174.617	136.358
Actuaciones de carácter económico	421.490	106.484	-	-	231.594	57.426
Actuaciones de carácter general	800.260	704.830	-	-	609.144	633.701

Fuente: Ministerio de Hacienda y Administraciones Públicas. Secretaría General de Coordinación Autónoma y Local.

Estado de la información:

C= Consolidado

P= Prorrogado

E= Clasificación Económica de la Administración General

N= Sin información